

LBRIS

We know
books

ARTA
IDEI FUNDAMENTALE

LITERA
București

10 INTRODUCERE

ARTA PREISTORICĂ ȘI ANTICĂ

- 20 **Iată femeia adevărată**
Venus din Willendorf
- 22 **Suntem o specie încă
în tranziție**
Artă rupestre de la Altamira
- 26 **Istoria este un cimitir
al aristocrațiilor**
Prutul Rahotep și soția sa Nofret
- 32 **Obiecte de bronz din China
amintesc de spiritul
civilizației chineze**
Vas ritual de bronz din China
- 33 **Fin, compact și puternic –
precum inteligența**
Ornament de jad din China
- 34 **Un canal pentru sufletul
universal**
Basorelieful asirien
cu vânatoare de lei
- 36 **Anumite frumuseți ideale
ale naturii există doar
în minte**
Bronzul Riace



- 42 **Această lucrare ar trebui
considerată superioară
oricărei alta**
Laocoon și fiii săi
- 44 **Forma stilizată
și frumusețea spirituală,
trăsături recunoscute
ale imaginii lui Buddha**
Buddha în picioare din Gandhara
- 48 **Cea mai monumentală
și copleșitoare expresie
vizibilă a autorității sale**
Marc Aureliu
- 50 **Chipul din Teotihuacán**
Mască Teotihuacán
- 51 **Un nou tip de compoziție
figurativă**
Sarcofagul lui Iunius Bassus
- 52 **Înveșmântați pentru
a-și consfinți prezența
eternă în ceruri**
Mozaicurile împăratului Iustinian
și ale împărătesei Teodora
- 56 **Portofoliu**

EVUL MEDIU

- 62 **Nu este un idol impur,
ci un monument pios**
Relicvariul lui Theuderic
- 64 **Mai curând o lucrare
a îngerilor decât a oamenilor**
Cartea de la Kells
- 66 **Un simbol clar al lui Hristos
Om și mort pe Cruce**
Crucifixul Gero
- 68 **Această clădire dezvăluie
tainele credincioșilor**
Mihrab, Marea Moschee
din Córdoba
- 74 **Este o poveste creată
cu un scop**
Tapiseria de la Bayeux
- 76 **Ritmul este bătaia inimii
cosmosului**
Shiva Nataraja
- 78 **Statuile terminate
mergeau spre locurile
ce li se cuveneau de drept**
Statuile din Insula Paștelui
- 79 **Viața și moartea, începutul
și sfârșitul**
Păzitori Nio ai templelor
- 80 **Să fie lumină**
Vitrailii, catedrala din Chartres
- 84 **Un puternic spirit clasic
îi motivează formele**
Amvonul baptisteriului din Pisa,
Nicola Pisano



- 86 **Fiecare pictură este o călătorie într-un port sacru**
Sf. Francisc renunță la bunurile pământești, Capela Bardî, Giotto
- 90 **O, Sfântă Fecioară, îngăduie pacea Sienei și milostivă fii cu Duccio, cel care te-a pictat astfel**
Maestà, Duccio di Buoninsegna
- 96 **De ce să-mi fac griji dacă e verosimilă**
Vânt prin copaci pe țarm, Ni Zan
- 98 **O capodoperă elegantă și enigmatică**
Dipticul Wilton
- 100 **Portofoliu**
-
- RENAȘTERE
ȘI MANIERISM**
-
- 106 **Am primit ramura de finic a victoriei**
Sacrificiul lui Isaac, Lorenzo Ghiberti
- 107 **Icoanele sunt în culori ceea ce sunt Scripturile în cuvinte**
Sfânta Treime, Andrei Rubliov
- 108 **Perspectiva este frâul și cârma picturii**
Sfânta Treime, Masaccio
- 112 **Cel care a transformat fixarea pigmentilor cu ulei în pictură în ulei**
Soții Arnolfini, Jan van Eyck
- 118 **Omul se înalță deasupra celor pământești cu două aripi, prin simplitate și puritate**
Coborârea de pe Cruce, Rogier van der Weyden
- 120 **O eleganță concisă a virtuților proclamate ale personajului**
Medalia Ceciliei Gonzaga, Pisanello
- 122 **Cea mai nobilă plăcere este bucuria intelectului**
Pallas și Centaurul, Sandro Botticelli
- 124 **Ochiul greșește mai puțin decât mintea**
Studii pentru Fecioara și Pruncul cu Sf. Ana, Leonardo da Vinci
- 128 **Viziuni înspăimântătoare ale Judecării de Apoi**
Cei patru călăreți ai Apocalipsei, Albrecht Dürer
- 132 **Un coșmar întrupat în femeie**
Zeița Coaticue
- 134 **Maestru al monstruosului, descoperitor al inconștientului**
Grădina desfătărilor lumești, Hieronymus Bosch
- 140 **Pictorul trebuie să compenseze lipsurile firești ale artei sale**
Pescuirea miraculoasă, desen, Rafael
- 144 **Prin sculptură înțeleg ceea ce se face prin înlăturare**
Sclav tânăr, Michelangelo
- 146 **Amanta unui prinț care se desfată în căldura propriei carnalități**
Venus din Urbino, Tițian
- 152 **Maiestatea Sa nu se mai sătura să privească**
Solniță, Benvenuto Cellini
- 153 **Nici Benvenuto Cellini nu le-ar fi putut face mai bine**
Bronzuri Benin
- 154 **Rareori peisajul primise un asemenea loc de cinste ca subiect**
Vânători în zăpadă, Pieter Bruegel cel Bătrân
- 160 **Perfecțiunea înseamnă a imita chipul omenirii**
Tânăr printre trandafiri, Nicholas Hilliard
- 161 **La fel ca mentorul său imperial, Basawan crea ușor precum suflă vântul**
Aventurile lui Akbar cu elefantul Hawa'i în 1561, Basawan
- 162 **Portofoliu**





DE LA BAROC LA NEOCLASICISM

- 170 **Întunericul i-a dăruit lumina**
Cina din Emmaus, Michelangelo
Merisi da Caravaggio
- 172 **Oamenii se educă prin picturi sau prin alte reprezentări**
Hristos al Milostivirii,
Juan Martínez Montañés
- 176 **Nu mi-a lipsit niciodată curajul de a prelua orice lucrare, oricât de amplă**
Vânătoare de lei, Peter Paul Rubens
- 178 **Vitejia învingșilor definește gloria învingătorului**
Prezărarea orașului Breda,
Diego Velázquez
- 182 **Dacă aceasta este iubirea divină, atunci o cunosc**
Extazul Sfintei Tereza,
Gianlorenzo Bernini
- 184 **Firea mea mă constrânge să caut și să iubesc lucrurile ordonate**
Sfânta Familie pe trepte,
Nicolas Poussin
- 186 **Viața se întipărește pe chip odată cu bătrânețea, dezvăluindu-ne violența, excesele sau bunătatea**
Autoportret cu două cercuri,
Rembrandt
- 192 **Răsăritul senin al inimii**
Ascanius omorând cerbul Silviei,
Claude Lorrain
- 196 **Este rege în toate**
Ludovic al XIV-lea,
Hyacinthe Rigaud
- 198 **Cu câtă bucurie acceptăm acest dar de o plăcere senzuală!**
Pelerinaj pe insula Cythera,
Jean-Antoine Watteau
- 200 **Alte picturi le vedem, pe ale lui Hogarth le citim**
Carierea unui destrăbălat: La Levée,
William Hogarth
- 204 **Am desenat aceste ruine cu cea mai mare măiestrie**
Colosseumul,
Giovanni Battista Piranesi
- 206 **Arta lui este arta teatrului, cu o scenă intenționat înălțată deasupra noastră**
Apollo și continentele,
Giambattista Tiepolo
- 210 **Spiritul Revoluției Industriale**
Forja de fier, Joseph Wright
- 211 **Spera să alunge spiritele din mintea lui**
Omul irascibil,
Franz Xaver Messerschmidt
- 212 **O lumină în furtuna revoluției**
Moartea lui Marat,
Jacques-Louis David
- 214 **O ruină încântătoare natura acum și-a însușit-o**
Tintern Abbey,
Joseph Mallord William Turner
- 216 **Nobilă simplitate și senină măreție**
Mormântul Mariei Christina de Austria, Antonio Canova
- 222 **Portofoliu**

DE LA ROMANTISM LA SIMBOLISM

- 230 **Somnul rațiunii naște monștri**
Dezastrele războiului,
Francisco de Goya
- 236 **Un mod de a defini presupusa inferioritate culturală a Orientului islamic**
Marea Odaliscă,
Jean-Auguste-Dominique Ingres
- 238 **Trebuie să rămân singur pentru a contempla și a simți pe deplin natura**
Hoinarul deasupra mării de ceață,
Caspar David Friedrich
- 240 **Nu-mi place deloc pictura rațională**
Moartea lui Sardanapal,
Eugène Delacroix
- 246 **De astăzi pictura a murit**
Boulevard du Temple,
Louis-Jacques-Mandé Daguerre
- 248 **Observă natura. Ce alt profesor îți mai trebuie?**
Leu și șarpe,
Antoine-Louis Barye
- 249 **Ar trebui să existe o morală în fiecare operă de artă**
Sclavă greacă,
Hiram Powers
- 250 **Abia dacă există novice care să nu solicite onorurile Expoziției**
Romanii Decadenței,
Thomas Couture

- 252 Arătați-mi un inger, iar eu îl voi picta**
O înmormântare la Ornans,
Gustave Courbet
- 254 Aproape că se aude tunetul**
Ploaie peste podul Shin-Ohashi
și *Atake*, Utagawa Hiroshige
- 256 Mi-ar plăcea să pictez așa cum cântă o pasăre**
Femei în grădină,
Claude Monet
- 264 Subiectul nu are nimic de-a face cu armonia culorii**
Nocturnă în negru și auriu:
Ploaie de artificii, James Abbott McNeill Whistler
- 266 O operă de artă care nu s-a ivit din emoție nu este artă**
O duminică după-amiază pe insula La Grande Jatte,
Georges Seurat
- 274 Caută să îmbrace ideea într-o formă palpabilă**
Dansul vieții,
Edvard Munch
- 278 Portofoliu**



EPOCA MODERNĂ

- 286 Un templu consacrat cultului lui Beethoven**
Friza Beethoven,
Gustav Klimt
- 288 O cutie de vopsea a fost aruncată în fața publicului**
Femeie cu pălărie,
Henri Matisse
- 290 O neliniște chinuitoare mă făcea să bat străzile zi și noapte**
Scenă de stradă la Dresda,
Ernst Ludwig Kirchner
- 294 Simțurile deformează, mintea formează**
Acordeonist,
Pablo Picasso
- 298 Dinamismul universal trebuie redat în pictură ca senzație dinamică**
Stări de spirit: Cei care pleacă,
Umberto Boccioni
- 300 Culoarea are o influență directă asupra sufletului**
Compoziție VI,
Wassily Kandinsky
- 308 Folosiți-l pe Rembrandt ca masă de călcat!**
Roată de bicicletă,
Marcel Duchamp
- 309 Dacă asta-i artă, atunci eu sunt zidar**
Pasărea măiastră,
Constantin Brâncuși
- 310 Fotografii onirice pictate manual**
Persistența memoriei,
Salvador Dalí
- 316 Fiecare material are propriile calități individuale**
Figură culcată, Henry Moore
- 318 Fiecare pictor bun pictează ceea ce este**
Ritm de toamnă,
Jackson Pollock
- 324 Arta adevărată se ascunde unde nu te aștepți**
La vache au nez subtil,
Jean Dubuffet
- 326 Eu preiau un clișeu și îi organizez formele pentru a-l face monumental**
Whaam!, Roy Lichtenstein
- 328 Operele de artă moderne sunt ceva mai mult decât curiozități istorice**
Unul și trei scaune,
Joseph Kosuth
- 329 Mintea și pământul sunt în eroziune constantă**
Dig în spirală, Robert Smithson
- 330 Arta este știința libertății**
Iubesc America și America mă iubește pe mine, Joseph Beuys
- 332 Suntem cu toții educați să ne fie teamă de puterea femeilor**
The Dinner Party,
Judy Chicago
- 334 Nu mă voi sătura niciodată să o înfățișez**
Maman, Louise Bourgeois
- 336 Schimbarea este impulsul creator**
Ceasul, Christian Marclay
- 338 Portofoliu**
- 342 GLOSAR**
- 344 INDICE**
- 350 SURSE ALE CITATELOR**
- 352 MULȚUMIRI**

IATĂ FEMEIA ADEVĂRATĂ

VENUS DIN WILLENDORF (cca 25 000 î.Hr.)

Nu știm când sau de ce a fost creată prima operă de artă. Strămoșii noștri preistorici au început să creeze unelte și arme de piatră acum cel puțin 2,5 milioane de ani, dar artefactele fără funcție practică evidentă apar mai târziu în istoria omenirii. Cochilii colorate, înșirate pe coliere, datează cam din 80 000 î.Hr., în timp ce primele picturi rupestre au fost realizate acum circa 40 000 de ani.

Primele reprezentări iscusite ale formei umane au apărut în jurul anilor 40 000–30 000 î.Hr., în Paleoliticul superior timpuriu (cca 40 000 – cca 10 000 î.Hr.), când unelte și tehnici mai sofisticate permit realizarea de sculpturi figurative în piatră, lut, os și fildeș. Sute de statuete mici, cele mai multe datând cam din 30 000 până în 22 000 î.Hr., aproape toate reprezentând femei, au fost descoperite în situri din



toată Europa prin adăposturile, peșterile și cimitirele primilor oameni.

În secolul XIX, când s-au descoperit primele statuete, acestea au fost supranumite „Venus” – o trimitere ironică la modestia idealizată a imaginilor clasice cu zeița romană a iubirii, frumuseții și fertilității. Figurile sunt oricum, mai puțin caste, reliefând aspectele sexuale ale anatomiei feminine. Fără excepție, în versiune nud sau îmbrăcate sumar, figurile au sâni proeminenți, pânțe și fese enorme, sunt îngustate

în zona capului și a picioarelor, au organe genitale pronunțate și nu au picioare sau mâini. Multe dintre ele nu au nici chip.

Simbol al fertilității

Poate cea mai celebră este așa-numita „Venus” din Willendorf, o statueta sculptată în calcar, descoperită în 1908 de arheologul Josef Szombathy la Willendorf în

ÎN CONTEXT

FOCUS

Reprezentări ale fertilității

ÎNAINTE

cca 40 000 î.Hr. Așa-numita figurină „Om-leu”, din peștera Hohlenstein-Stadel din Germania, este sculptată în fildeș de mamut.

40 000–35 000 î.Hr. Cea mai veche figurină „Venus”, Venus de fildeș de la Hohle Fels, este lăsată într-o peșteră din sudul Germaniei.

29 000–25 000 î.Hr.

Venus din Dolní Vestonice, în Moravia, este cel mai vechi artefact din ceramică.

DUPĂ

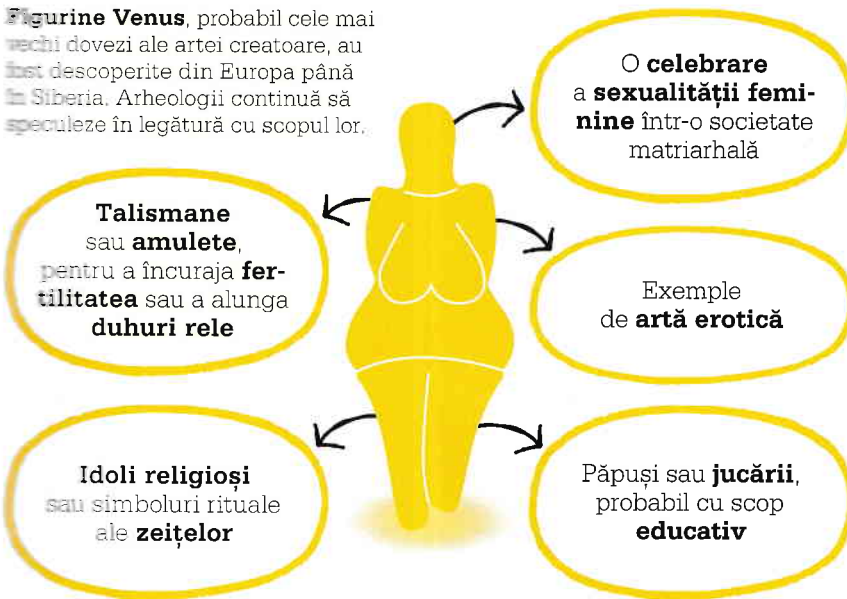
cca 23 000 î.Hr. Venus de fildeș de la Brassempouy, Franța, se numără printre primele reprezentări cunoscute ale chipului uman.

6000 î.Hr. Femeia așezată din Çatal Höyük, în Anatolia (Turcia), o statueta din teracotă, reprezintă cel mai probabil o zeiță-mamă.

Austria. Femeia din Willendorf (cum o numesc tot mai mulți cercetători ai artei antice) nu este doar o portretizare complet obscenă a femeii, dar probabil nu este nici zeiță; este foarte posibil ca ideea de zeiță-mamă fertilă sau Mamă a Pământului să fi evoluat doar odată cu apariția agriculturii și să nu fi fost o trăsătură a primelor societăți nomade. În ciuda sexualității exagerate și a brațelor și picioarelor disproporționat de mici, ea este mai degrabă o reprezentare reală, chiar dacă idealizată, a femeii, o întruchipare a fertilității umane mai curând decât o zeităte.

Vezi și: Artă rupestră de la Altamira 22–26 ■ Zeița Coatlicue 132–133 ■ Venus din Urbino 146–151 ■ Diana ieșind din baie 224 ■ Olympia 279 ■ Maman 334–335

Figurine Venus, probabil cele mai vechi dovezi ale artei creatoare, au fost descoperite din Europa până în Siberia. Arheologii continuă să speculeze în legătură cu scopul lor.



Fără îndoială, obezitatea era o trăsătură neobișnuită în societățile nomade din Europa era glaciare. Corpolența Femeii din Willendorf și a altor figurine, pe lângă simbolizarea fertilității, poate reprezenta speranța de supraviețuire, viață lungă și abundență. Femeia din Willendorf se

deosebește de alte figurine Venus prin părul ei, împletit sau prins cu mărgelile. Părul ca sursă de atracție sexuală are o istorie îndelungată, astfel încât aici intenția a fost mai degrabă reprezentarea sexualității erotice decât a fertilității pur reproductive. În schimb, unii cercetători nu identifică păr în cele șapte linii concentrice de pe cap, ci un fel de cască rituală.

Problema scopului

Statuetele Venus sunt printre cele mai reușite realizări artistice din Epoca Pietrei și se fac multe speculații pe tema funcției pe care o aveau în Paleolitic. Cu lungimi cuprinse între 4 și 25 cm, ele au rămas impresionant de asemănătoare ca formă în miile

Venus din Laussel, de pe la 20 000 î.Hr., este un basorelief explicit sexual, colorat cu ocră roșu. A fost sculptată pe un bloc de calcar într-un adăpost rupestru din sud-vestul Franței.

Reprezentări ale fertilității masculine

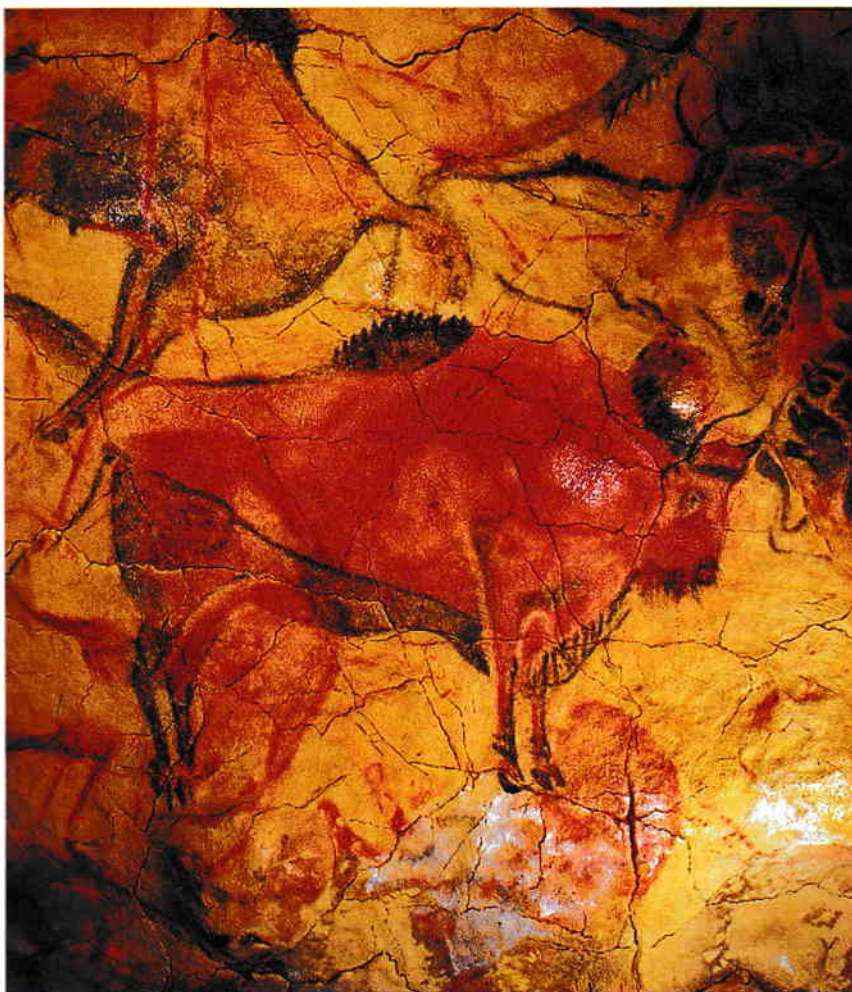
Față de figurinele Venus, statuete reprezentând fertilitatea masculină s-au descoperit într-un număr mult mai mic. Cea mai remarcabilă este un falus fără trup, din piatră șlefuită și în mărime naturală, descoperit în Hohle Fels, lângă Ulm, Germania, sculptat cam în aceeași perioadă cu primele figurine Venus. Descrieri ale fertilității masculine s-au răspândit doar în civilizațiile Greciei antice, prin reprezentările lui Priap, zeul fertilității; în Egiptul antic, prin reprezentările lui Min și Osiris; și în India antică, prin reprezentarea falică a zeului Shiva, cunoscută ca lingam. Zeițele fertilității din Antichitatea clasică erau reprezentate tot mai decent, reflectând probabil o societate mai patriarhală.

de ani în care au fost create, sugerând un scop bine definit. Unii istorici sugerează că, fiind cam de un lat de palmă, sculpturile erau purtate probabil ca talismane sau amulete, pentru fertilitate sau pentru protecție împotriva forțelor răului. Alții au remarcat că Femeia din Willendorf a fost inițial colorată cu ocră roșu, cum se obișnuia în ritualurile de înmormântare, sugerându-se astfel importanța rituală. Alții s-au întrebat dacă nu cumva erau autoportrete, realizate chiar de femei fără a recurge la oglindă – explicându-se astfel absența chipului. ■



SUNTEM O SPECIE ÎNCĂ ÎN TRANZIȚIE

ARTA RUPESTRĂ DE LA ALTAMIRA
(cca 15 000–12 000 î.Hr.)



ÎN CONTEXT

FOCUS

Pictură rupestră

ÎNAINTE

70 000 î.Hr. Simboluri abstracte în peștera Blombos, Africa de Sud.

39 000 î.Hr. Urme de palme și discuri în peșterile El Castillo din Cantabria, Spania.

35 000 î.Hr. Animale în ocră roșu (peștera Fumane, Italia) – cea mai veche artă figurativă.

17 000 î.Hr. Peste 2 000 de imagini complexe sunt realizate în peștera Lascaux, Franța.

DUPĂ

10 000 î.Hr. Arta în aer liber din Tassili-n-Ajjer, Algeria, marchează îndepărtarea de pictura din peșteri; oferă dovezi ale schimbărilor climatice și ale evoluției.

7300 î.Hr. Peștera Mâinilor, America de Sud, abundă în urme de mâini și amprente.

Majoritatea picturilor rupestre descoperite până acum datează din perioada cuprinsă între 40 000–10 000 î.Hr., cunoscută ca Paleolitic superior. A fost epoca în care *Homo sapiens* a devenit specia umană predominantă în toată lumea, înlocuind omul de Neanderthal în vestul Europei. Evoluția a avut loc în era glaciară, când oamenii duceau o existență nomadă ca vânători-culegători, adăpostindu-se în cavități de mică adâncime din stâncă, sub proeminențe stâncoase sau în peșteri. Cele mai vechi opere de artă din aceste adăposturi erau simple gravuri în piatră, dar s-au dezvoltat repede forme și stiluri noi, inclusiv

Vezi și: Venus din Willendorf 20-21 ■ Basoreliefuli asirieni cu vânatoare de lei 34-35 ■ *Vânători în zăpadă* 154-159 ■ *Vânătoare de lei* 176-177 ■ *Hambletonian, Rubbing Down* 225 ■ *Leu și șarpe* 248

Amprente de palme au fost realizate acum aproximativ 9 000 de ani în Peștera Mâinilor din Patagonia. Printre celelalte lucrări de artă din peșteră se numără imagini cu feline, oameni și scene de vânatoare.

pictura și primele manifestări ale artei figurative.

Încă de acum 100 000 de ani, oamenii subsahariani au dezvoltat metode de combinare a pigmentilor, folosind ocru (pigmenți de pământ care conțin oxid de fier), cărbune și oase, amestecate cu salivă sau grăsimi animale. Aparent ar fi fost folosiți pentru pictarea feței și a corpului, căci nu există dovezi atât de străvechi de pictură rupestră, dar și aceste vopsele au călătorit cu oamenii preistorici în toată lumea. Imagini pictate, precum contururi de mâini (prin suflarea pigmentului printr-un os gol, procedeu folosit de adulți și copii, de ambele sexe), amprente, puncte și cercuri, au început să apară în același timp cu petroglifile, sculpturi în piatră, în peșteri din Spania până în Indonezia, între 39 000 și 35 000 î.Hr.

Reprezentare a lumii

Cam în aceeași perioadă, artiștii peșterilor au început să creeze reprezentări ușor de recunoscut ale lumii înconjurătoare, în primele lucrări de artă figurativă păstrate până azi. Primele exemple de animale pictate sau gravate pe pereții peșterilor sunt, pentru ochii omului modern, reprezentări de o stilizare rudimentară, abia deosebindu-se de simbolurile abstracte din jur. Totuși, mai ales în peșterile din sudul Franței și din nordul Spaniei de azi, artiștii au deprins curând tehnici prin care să creeze reprezentări mai realiste. Acest



lucru se poate vedea în detaliatele picturi animaliere și în desenele din grotta Chauvet-Pont-d'Arc din regiunea Ardèche din Franța, datând cam din 30 000 î.Hr. Picturile și desenele figurative rupestre din această perioadă sunt aproape în întregime reprezentări de animale. Cu remarcabila excepție a așa-ziselor picturi Bradshaw (denumite după cel care le-a descoperit) în peșterile din Kimberley,

Australia, figurile umane erau extrem de rare. La început, în Aurignacian (40 000-25 000 î.Hr.), picturile figurative înfățișau mai ales animale de pradă, precum lei, lupi și urși, dar din circa 25 000 î.Hr., majoritatea imaginilor prezentau animale vâdate pentru hrană și piei, inclusiv mamuți, cai, mistreți, căprioare și vite, dar și bizoni și zimbri.

Artă franco-cantabrică

Perioada finală a erei glaciare a culminat cu o rafinare treptată a tehnicilor de gravare și de pictare, după cum se remarcă în arta rupestră din regiunea franco-cantabrică din Franța și Spania. Densitatea populației în această zonă era mai mare grație unui climat moderat pentru acea perioadă. Astfel, față de alte regiuni, aici dispunem de un număr mai mare de exemple de pictură rupestră care sunt și de o calitate mai bună. Perioada cuprinsă mai ales între 15 000 și 10 000 î.Hr. s-a bucurat de o dezvoltare a picturii



Nici o cantitate de piatră și oase nu ar avea cum să transmită informațiile pe care le oferă picturile.

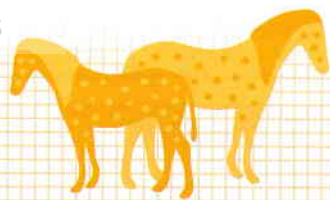
Mary Leakey
Disclosing the Past, 1984





Paleolitic superior: Aurignacian
(40 000–25 000 î.Hr.)

Primele picturi rupestre: palme și puncte roșii abstracte și, mai târziu, imagini primitive stilizate de animale și de oameni.



Paleolitic superior: Gravettian
(25 000–20 000 î.Hr.)

Picturi și gravuri rupestre mai exacte și realiste, reprezentând animale de pradă, dar și erbivore mari.



Paleolitic superior: Solutrean
(20 000–15 000 î.Hr.)

Gravura și reliefulurile rupestre sunt mai răspândite decât pictura, înfățișând mai ales erbivore mari.

Artă preistorică abstractă

Reprezentările animaliere din grottele de la Altamira și Lascaux sunt o culme a picturii rupestre, dar nu constituie decât o mică parte din stilurile și tehnicile artei rupestre preistorice. Primele exemple înfățișau semne și simboluri abstracte, și chiar după evoluția stilurilor figurative, această artă mai abstractă s-a dezvoltat în continuare. S-a crezut inițial că avea un scop pur decorativ, dar recurența semnelor abstracte în situri din toată lumea, însoțită adesea de picturi figurative, sugerează că aveau o semnificație simbolică. Există circa 25 de tipuri de simboluri abstracte, de la simple cupule (orificii semisferice), puncte sau cercuri pictate, până la panouri cu hașurări gravate și „caneluri desenate cu degetul” (linii paralele trasate cu degetele pe o suprafață moale), până la figuri geometrice complexe gravate și pictate și forme naturale stilizate. În aceste simboluri abstracte, amprentele și palmele umane, adesea cu un număr variabil de degete, sunt o indicație suplimentară a semnificației, chiar dacă nedescifrată.

rupestre figurative, marcând apogeul artei rupestre. Unele dintre cele mai cunoscute exemple de picturi rupestre provin din această perioadă a artei franco-cantabrice, inclusiv cele găsite în peșterile din Lascaux și Font-de-Gaume în Franța și El Castillo și Altamira în Spania.

Picturi policrome

Complexul rupestru Altamira, din Cantabria, a fost descoperit în 1868, dar a fost explorat corespunzător abia la începutul secolului XX. Grottele, cu o întindere de circa 270 m, cuprind trei galerii principale: prima, imediat la intrare, este cunoscută drept Camera Frescelor sau Marea Sală Policromă; urmează Galeria, iar în capătul extrem se regăsește un pasaj îngust numit Coadă Calului. O alunecare de teren de acum câteva milenii a blocat intrarea în peșteri, iar uluitoarele picturi s-au păstrat intacte. Inițial, grotta mare din zona acestei intrări era folosită ca locuință.

În Galerie există exemple impresionante de picturi zoomorfe monocrome și gravuri în piatră, iar în pasajul Coadă Calului, multe semne și simboluri abstracte, dar Altamira este renumită pentru Camera Frescelor. Camera are o lungime de circa 18 m și o lățime de 9 m. Tavanul nu foarte înalt este împodobit cu reprezentări

realiste de cai, căprioare și bizoni surprinși în diferite ipostaze, precum și cu amprente de mâini, urme de palme și semne abstracte pictate sau gravate.

În vreme ce unele dintre simbolurile și amprentele din peșteri datează din 34 000 î.Hr., extraordinarele picturi cu bizoni și alte specii de animale din Camera Frescelor au fost executate după 15 000 î.Hr. și înainte de 12 000 î.Hr., când alunecarea de teren a blocat intrarea.

Bizonii, care depășesc cu mult numărul celorlalte animale din această galerie, sunt înfățișați cu un rafinament fără precedent. Poate cea mai vădită primă impresie este cea a culorii: fiecare animal este

”

Omul este o creatură care călătorește în două lumi și trasează pe pereții peșterii sale minunile și experiențele de coșmar ale pelerinajului său spiritual.

Morris West

The Clowns of God, 1981

“

LBRIS

We know books



Paleolitic superior: Magdalenian
(15 000–10 000 î.Hr.)



Mezolitic
(10 000–cca 6000 î.Hr.)



Neolitic
(cca 6000–cca 2000 î.Hr.)

O gamă mai amplă de culori, medii și tehnici utilizate; descrieri naturaliste ale vieții de vânător-culegător, cu accent încă pe animale.

La finele erei glaciare, arta rupestră se realizează mai mult în exterior decât în peșteri, iar figura umană capătă importanță.

Arta rupestră dispare când se adoptă un stil de viață mai sedentar, bazat pe creșterea vitelor și cultivarea plantelor; se dezvoltă ceramica.

pictat în până la trei culori, în nuanțe variate pentru a conferi un efect de clarobscur (lumină și întuneric) și a reda textura pielii. Deși artiștii aveau la dispoziție o paletă cromatică limitată (nuanțe de maroniu, roșu și galben din diferite tonuri de ocră și negru obținute din mangan și cărbune), acestea se potriveau cu culorile reale ale animalelor și, prin amestecarea pigmentilor cu grăsime și sânge sau salivă, artiștii obțineau diferite intensități de culoare. Trasau un contur negru, apoi aplicau culoarea cu ghemotrace din mușchi sau păr, iar rezultatele sunt uluitoare de realiste.

Dar cel mai surprinzător aspect al acestor imagini poate fi apreciat vizitând peșterile. Bizonii – unii în mărime naturală – sunt pictați pe suprafața inegală a rocii astfel încât să pară tridimensionali; schimbându-se cu perspectiva și direcția luminii, ei par să capete volum și mișcare.

Căutând un sens

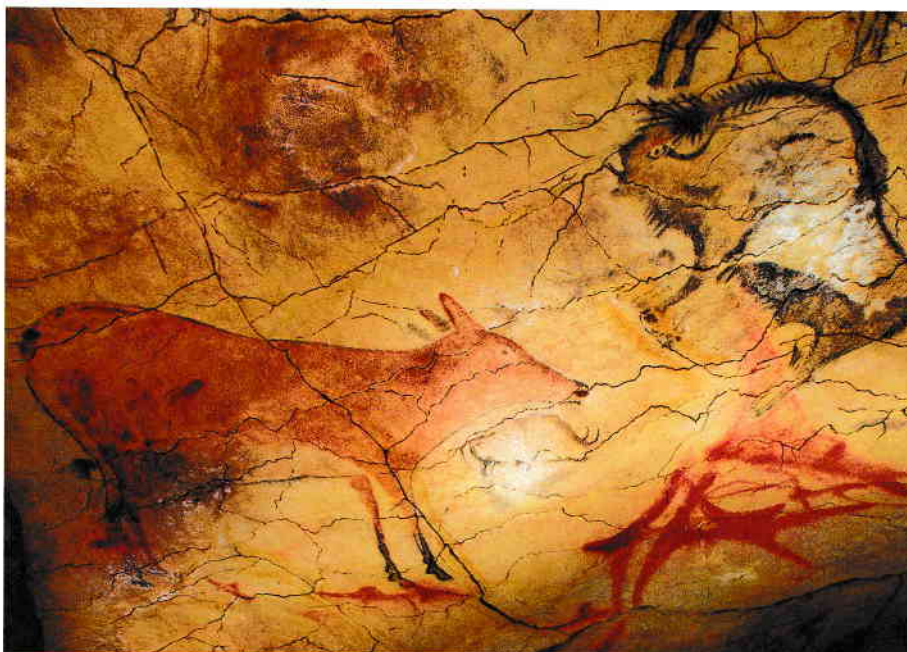
Arta rupestră a fost descoperită mai ales în peșteri care nu erau locuite regulat sau se află la mare adâncime în zone greu accesibile. Motivele pentru care primii oameni și-au creat arta în peșteri, unde putea fi văzută rareori sau chiar niciodată, rămân un mister. Unii cercetători au sugerat că vânatul era portretizat pentru a fi invocat

la vânătoare – totuși, animalele din picturi nu se potrivesc decât rareori cu rămășițele de oase găsite în peșteri. La Altamira, principala sursă de carne erau mai degrabă căprioarele decât bizonii, în timp ce pictorii de la Lascaux, celebri pentru caii lor pictați, mâncau reni. În general, se crede că picturile, abstracte sau figurative, aveau un scop ceremonial sau ritual și ar fi fost realizate de artiști-șamani.

Sfârșitul erei glaciare cam în 10 000 î.Hr. a marcat și sfârșitul Paleoliticului. În Mezolitic, vânătorii-culegători nomazi, care locuiau

în peșteri, au dezvoltat un stil de viață mai sedentar și exemplele de artă rupestră de interior s-au împuținat, fiind înlocuite de forme de artă realizate în exterior – gravuri și basoreliefuluri – și de un interes mai mare pentru arta portabilă sau „mobilă”, cum ar fi sculpturi, figurine și bijuterii. ■

Căprioara roșie din grotă Altamira este în mărime naturală. Abdomenul este pictat peste o proeminență în stâncă, folosindu-se contururile peșterii pentru un efect tridimensional. Bizonul este desenat în cărbune.



ISTORIA ESTE UN CIMITIR AL ARISTOCRAȚIILOR PRINȚUL RAHOTEP ȘI SOȚIA SA NOFRET (cca 2570 î.Hr.)



ÎN CONTEXT

FOCUS

Sculpturi tombale

ÎNAINTE

cca 100 000 î.Hr. Morminte de hominizi din Skhul și Qafzeh, Orientul Mijlociu, cu alimente și unelte, sugerând existența unei credințe în viața de apoi.

DUPĂ

Secolul XXVI î.Hr. Meșteri egipteni sculpează „Khafre pe tron”, statuia funerară a faraonului Khafre.

Secolele VII-V î.Hr. Statui grecești *kouros* (tineri) plasate în necropole, în onoarea defunctului.

Secolul VI î.Hr. Sarcofagul Soților, etrusc, prezintă sculptura unui cuplu la un banchet în viața de apoi.

Secolul III î.Hr. Soldați și cai de teracotă sunt îngropați lângă mormântul împăratului Qin Shi Huang din China pentru a-l proteja în viața de apoi.

”

Asirienii și egiptenii aveau un puternic simț estetic, la fel și grecii arhaici.

Emil Nolde

„The Artistic Expressions of Primitive People”, 1912

“

”

Stilul artei antice egiptene este clar transcendent...

Coerența și codificarea care o caracterizează propun una dintre cele mai fascinante călătorii în lumea artei.

Jerry Saltz

Revista *New York*, 2012

“

Cel puțin 100 000 de ani – începând cu Paleoliticul mijlociu – oamenii și-au îngropat morții în locuri special rezervate acestui scop. Arheologii au găsit rămășițe umane în zone anume desemnate din peșteri și în cimitire simple, adesea cu obiecte precum unelte, alimente și bunuri personale. Aceste obiecte sau „bunuri funerare” sunt posibile dovezi ale faptului că primii noștri strămoși făceau un fel de înmormântare.

Marele Sfinx de la Gizeh

(cca 2530 î.Hr.) este o sculptură colosală despre care se crede că protejează piramida regelui Khafre (surprinsă în fundal). Sfinxul are corpul unui leu și capul lui Khafre.

O interpretare a bunurilor funerare este că aveau scopul de a-i însoți pe defuncți în călătoria lor spre lumea de dincolo, sugerând că primii oameni credeau într-o formă de viață de apoi.

Bunuri de lux pentru viața de apoi

În Neolitic (în urmă cu circa 10 000 de ani), cimitirele au devenit mai elaborate și multe erau marcate cu pietre mari (megaliți) sau chiar cu structuri de piatră. În timp ce primele morminte neolitice conțineau obiecte care ar fi aparținut defunctului în timpul vieții, la începutul Epocii Bronzului (în urmă cu circa 5 000 de ani), rămășițele umane au început să fie însoțite de artefacte special realizate – o temă recurentă în siturile din



Vezi și: Bust pictat din calcar al reginei Nefertiti 56 ▪ Portrete de la Faiyum 57 ▪ Soții Arnolfini 112–117 ▪ Mormântul lui al VII-lea și al Elisabetei de York 164 ▪ Mormântul Mariei Christina de Austria 216–221 ▪ Mormântul lui Oscar Wilde 338

lumea antică – cum ar fi bijuterii, unelte și arme ornamentale, și alte obiecte considerate utile în lumea de apoi.

În această perioadă, măreția mormintelor și artefactele au început să reflecte statutul celor îngropați. Până atunci nu existase o ierarhie evidentă a mormintelor, dar pe măsură ce în civilizațiile următoare au apărut conducători, nobili și lideri militari, aceștia au avut morminte mai fastuoase, împodobite cu o extraordinară artă funerară, sub formă de decorațiuni și sculpturi. În aceste morminte ale regalității și aristocrației se regăseau aceleași obiecte de lux folosite de cei defuncți înainte de moarte, dar funcționau și ca monumente care vorbeau despre măreția lor. Se construiau clădiri impresionante, precum piramidele din Egiptul antic, pentru a adăposti și a comemora mormintele marilor conducători.

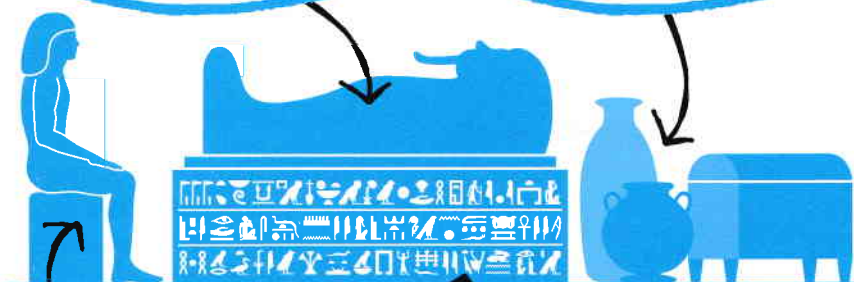
Arta funerară s-a dezvoltat cu adevărat prima dată în regatele din Egiptul antic. De la începutul Perioadei Dinastice Timpurii, în



Artă funerară și artefacte

În multe culturi, **crența în viața de apoi** a făcut oamenii să își îngroape **morții** alături de **artefacte**.

Aceste artefacte luau forma unor **bunuri funerare** care să îi ofere defunctului **confort în viața de apoi**.



Pe lângă bunuri funerare, existau adesea **efigii** care să acționeze ca **recipiente pentru sufletele lor** sau ca statui comemorative.

Regalitatea și clasele conducătoare comandau **opere de artă**, inclusiv hieroglife sau decorațiuni de perete, **pentru mormintele lor**.

jurul anului 3000 î.Hr., apare o tradiție de înmormântare a faraonilor și a familiilor acestora în morminte elaborate și se stabilesc convențiile artei egiptene, care a avut întotdeauna un scop ritual, legat adesea de cultul morților. Un aspect-cheie al tradiției înmormântării era crearea unei statui a defunctului, de obicei așezat, care să fie pusă împreună cu trupul în mormânt. Deși se depuneau multe eforturi pentru păstrarea rămășițelor pământești, egiptenii credeau că sufletul sau forța vitală (*ka*) părăsea trupul după moarte. Statuia din mormânt era făcută ca un loc permanent de odihnă pentru *ka*. Cum totul în mormânt era asociat cu ritualuri

și ceremonii menite să asigure o trecere reușită la viața de apoi, aceste statui sunt mai mult decât simple reprezentări comemorative ale defuncților, îndeplinind o funcție specifică în numele acestora.

Rahotep și Nofret

Spre deosebire de statuile regale nerealiste plasate în camerele exterioare din morminte pentru a fi văzute de public, statuile amplasate în interiorul mormintelor erau adesea impresionant de realiste. Când statuile prințului Rahotep și a soției sale Nofret au fost descoperite în 1871 de arheologul francez Auguste Mariette la Meidum, la sud de Cairo de azi, muncitorii au fost atât de